



Государственное автономное образовательное учреждение
среднего профессионального образования
«Курганинский аграрно-технологический техникум»
Краснодарского края

Методические рекомендации *(в помощь преподавателю и студентам)*

Инструкционные карты для уроков учебной практики
по ПМ. 01. «Выполнение стрижек и укладок волос»
по профессии: «Парикмахер»



Зав. лабораторией
по профессии: «Парикмахер»
мастер производственного обучения
А. А. Шишкунова

г. Курганинск, п. Красное Поле, 2023 г.г

Рассмотрено и одобрено на заседании учебно-методического объединения
«Сфера обслуживания»

Протокол № 3 от 22 октября 2023 г.

Председатель УМО Шишкунова А.А.

Утверждены решением педагогического совета

Протокол № 4 от 15 ноября 2023 г.

Автор: Шишкунова А.А., мастер производственного обучения, высшей квалификационной категории ГАПОУ КК «Курганинский аграрно - технологический техникум»

Рецензенты:

Проскурякова С.В., заместитель директора по УМР ГБПОУ «Лабинский социально - технический техникум», г. Лабинск

Методические указания составлены в соответствии с рабочей программой «ПМ 01 Стрижки и укладка волос» по профессии «Парикмахер»

Дидактический материал

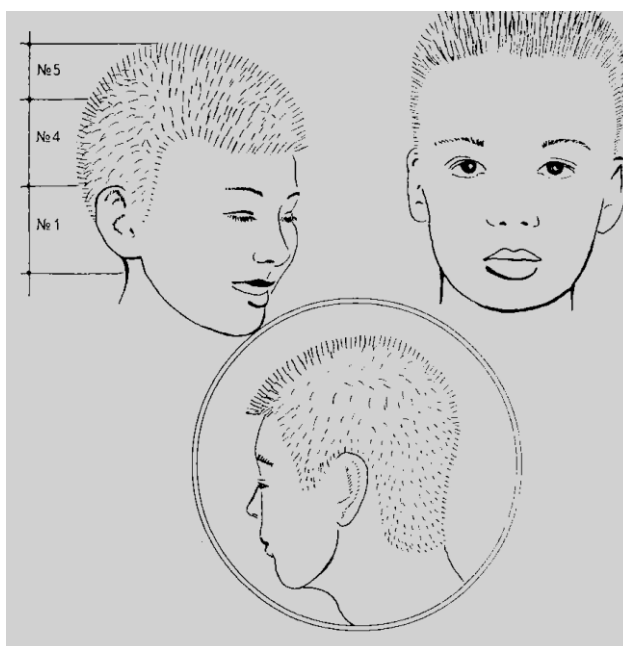
по теме: «Стрижки»

(в помощь преподавателю и студентам)

Технология выполнения мужских и женских стрижек.

Стрижка «Ёжик»

1. Предварительно в пальцах выполняют «простую» стрижку, оставляя длину волос по всей голове 2 см (№5).
2. Высушить волосы феном — поднять против роста.
3. ФТЗ больше стричь не надо, этой длины достаточно.
4. Волосы ВЗЗ пройти машинкой с насадкой №4 (14 мм).
5. Волосы СЗЗ и НЗЗ стричь насадкой №1 (3 мм).
6. При отсутствии машинки все выполнить в пальцах, поправить под расческу, создав плавную линию перехода от макушки 20 мм к шее (3 мм), вискам



Стрижка «Полубокс»

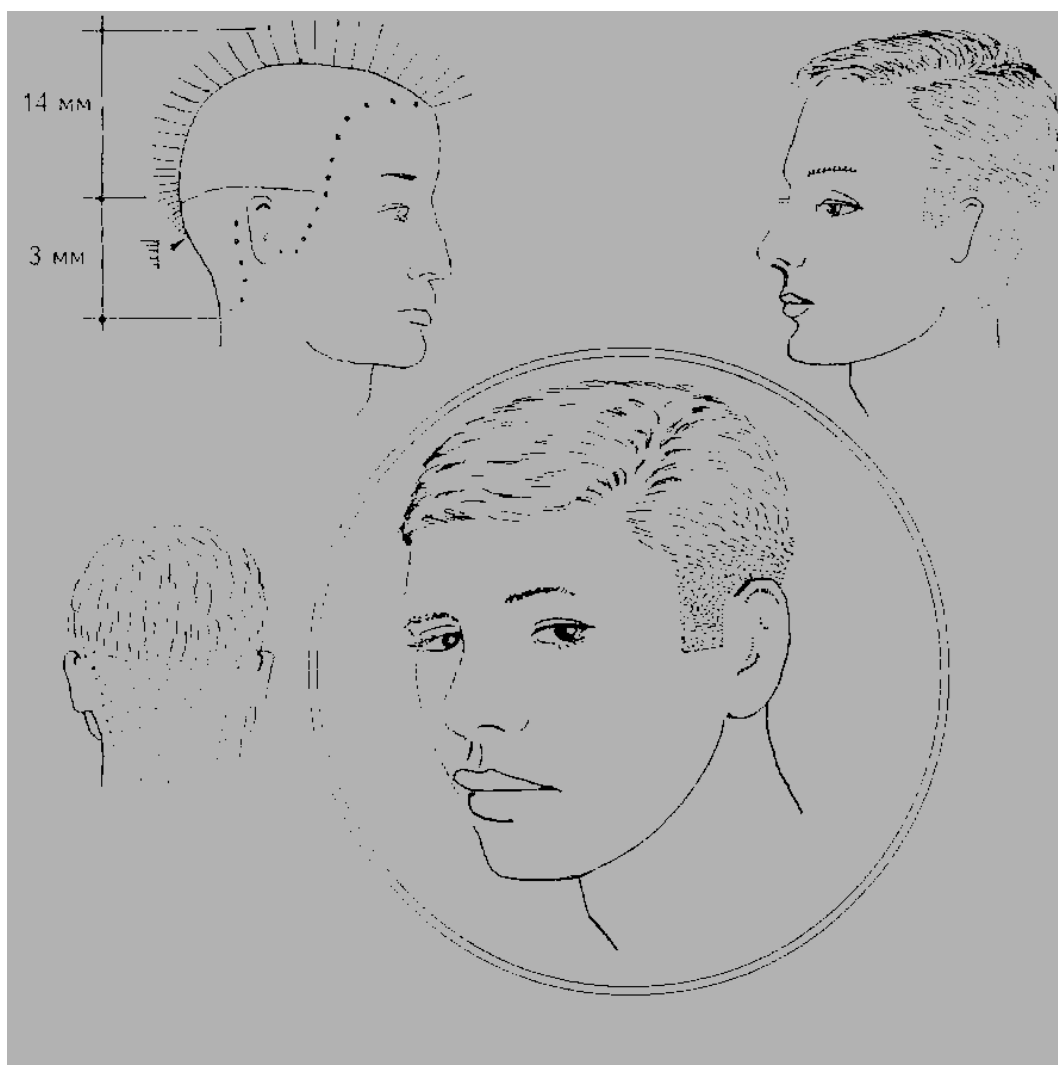
1. Предварительно в пальцах выполнить «простую» стрижку — точно так же, как «Призывника», но длиннее на 1 см. «Простая» стрижка — 3 см на всех участках.

2. Волосы такой длины оставим на ФТЗ и введем естественный боковой пробор.

3. На висках и НЗЗ — под машинку без насадки (под расческу — деградация).

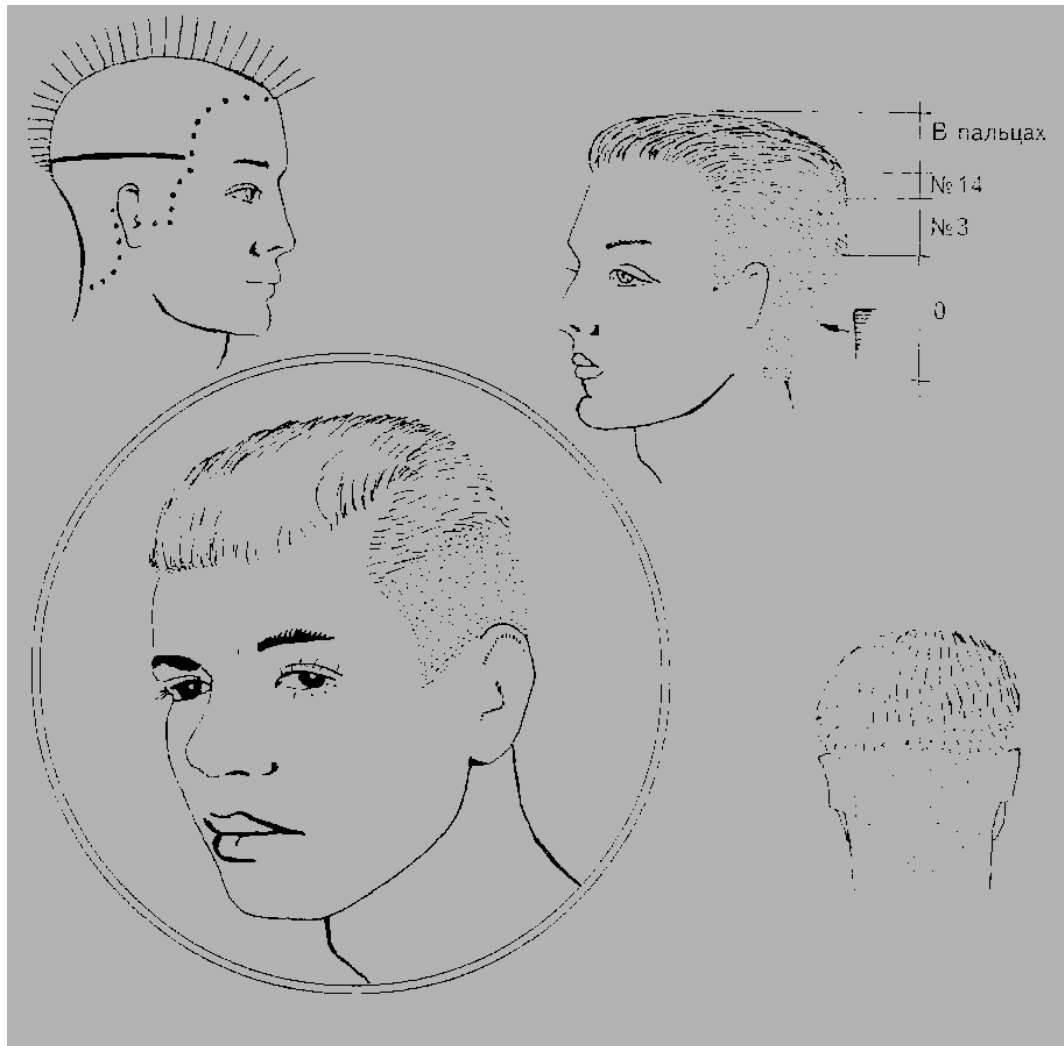
4. По границе ВЗЗ и на затылке по СЗЗ стрижем насадкой №1 (3 мм) и плавно переходим на насадку №4 (14 мм), выше деградируем под расческу.

5. «Полубокс» — это стрижка с четким видимым переходом от очень коротких к длинным волосам. Линия перехода выше уха на 1 см.



Стрижка «Бокс»

1. Предварительно в пальцах выполнить стрижку «простую», оставив длину 3 см на всех участках головы.
- 2. Волосы ФТЗ — 3 см, естественный пробор или все волосы от лица.
3. На висках и НЗЗ — под машинку без насадки (под расческу — «крутая» деградация).
4. По границе ВЗЗ и на затылке по СЗЗ стрижем насадкой №1 (3 мм) и плавно переходим на насадку №4 (14 мм) — выше деградируем под расческу (можно в пальцах — см. срезы).
5. «Бокс» — стрижка с четким видимым переходом. Линия перехода на 1,5 — 2 см выше края уха, горизонтальная линия по ВЗЗ (см. рисунки и схему ниже).



Стрижка «Канадка»

1. Для стрижки нужны послушные волосы, которые хорошо держат форму или слегка волнистые.

2. Стрижка «Канадка» напоминает стрижку «Ёжик», но у «Канадки» более длинные волосы сзади и в области излома (с боков) черепа.

3. Предварительно на пальцах выполнить «простую», оставляя при этом длину волос по всей голове 4—5 см.

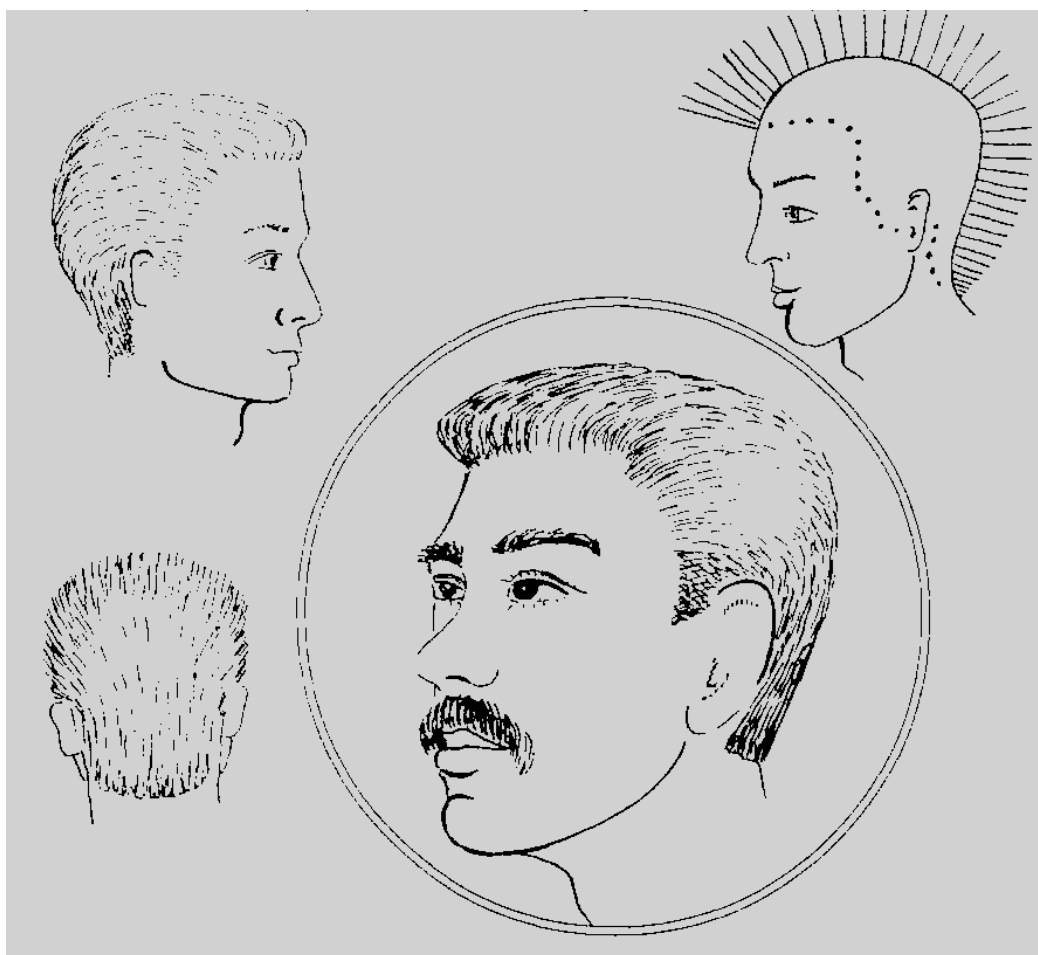
4. ФТЗ — слегка откорректировать.

5. Волосы по краевой роста — очень коротко (без насадки).

6. Волосы над ушными раковинами: №1 (3 мм), №3 (6 мм), №4 (14 мм) — и легкая деградация под расческу.

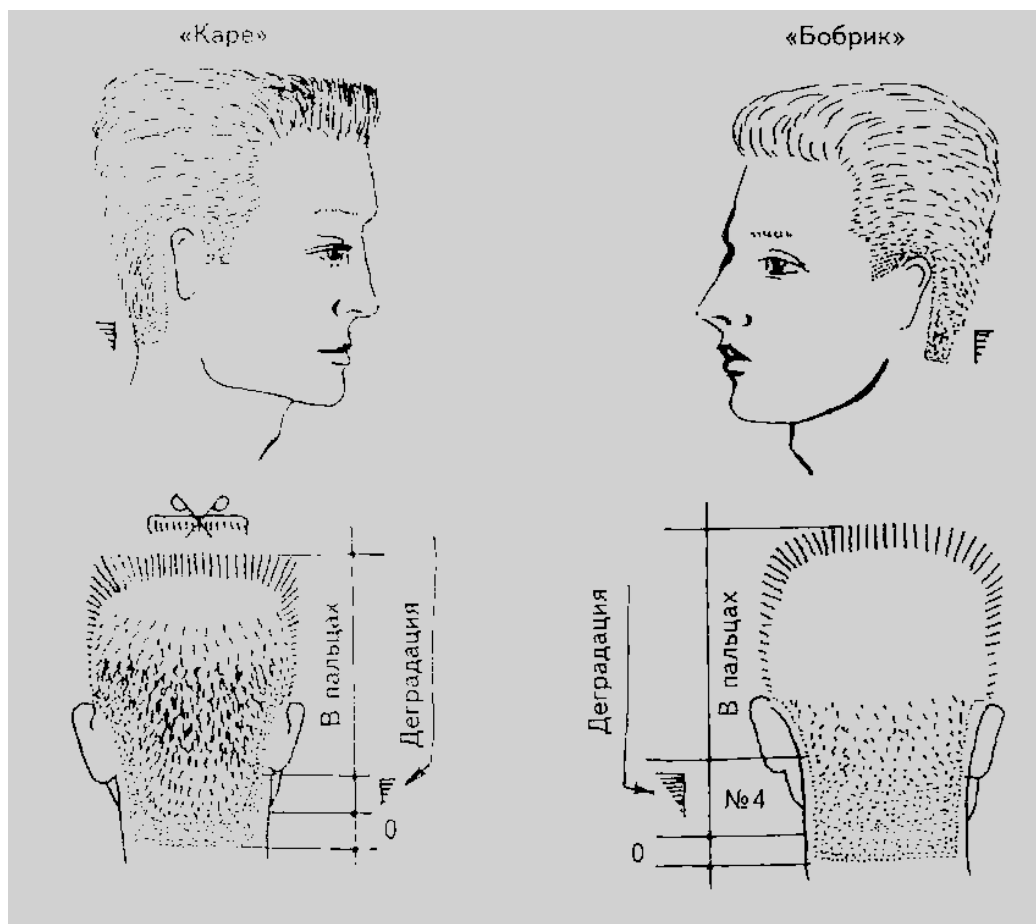
7. Окантовка на шее — четкая, прямая линия. Побрить.

8. Высушить волосы феном — задать направление.



Стрижка «Каре», «Бобрик»

1. Для стрижек необходимы прямые жесткие волосы.
2. Выполнив стрижку «простую», оставим при этом по всей голове волосы длиной 3—4 см.
3. Стрижки имеют достаточную палитру силуэтов: прямоугольные, полукруглые с большим перепадом длины.
4. Волосы ФТЗ — по силуэту выбранной модели.
5. Волосы по границе роста волос — коротко (без насадки).
6. Волосы на НЗЗ — деградация (от №1 (3 мм) — к №4 (14 мм) или под расческу).
7. Задать направление феном.
8. Окантовка зависит от индивидуальных особенностей и желания клиента (прямая, с закругленными углами и др.).

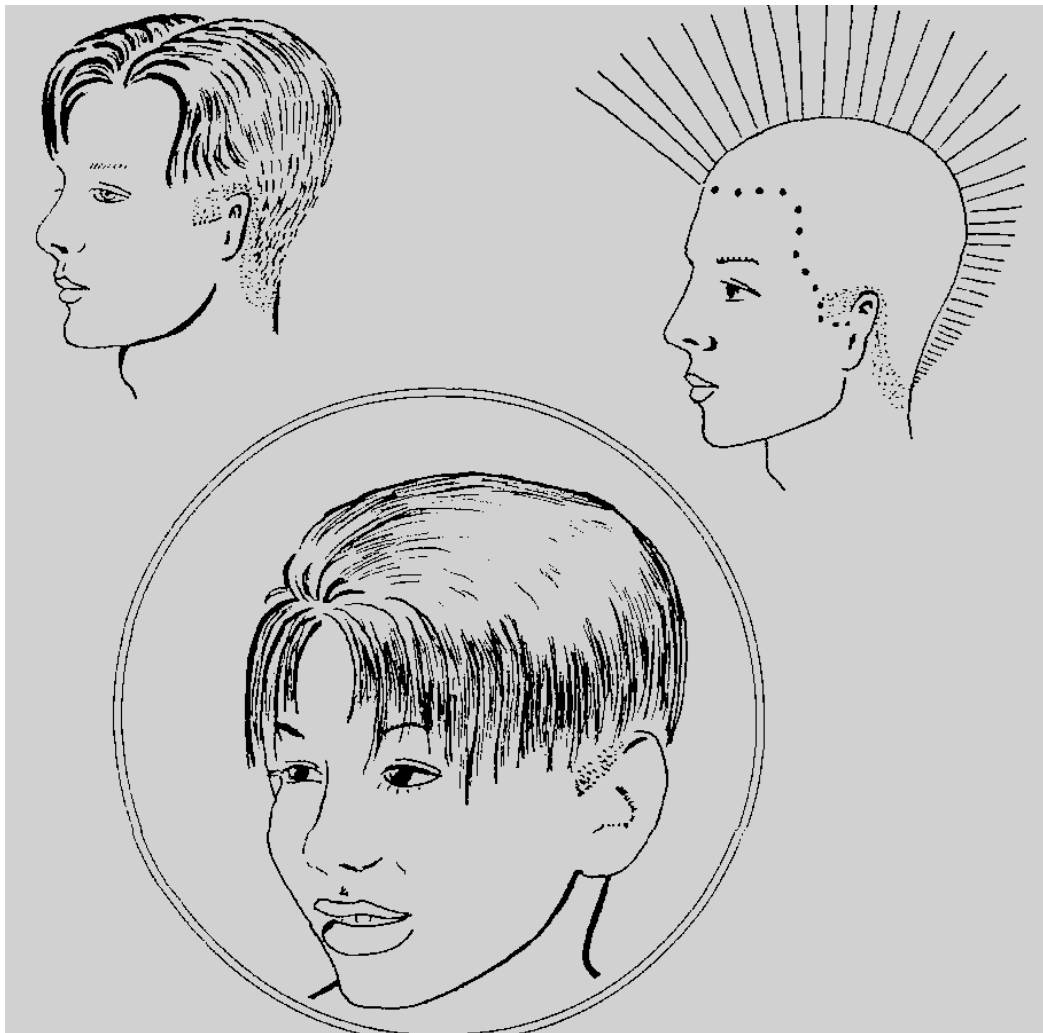


Стрижка «Полька»I

Стрижка имеет несколько решений. Ее выполняют на длинных и на коротких волосах.

Длину согласовывают с клиентом. «Полная полька», т. е. с длинными волосами.

- Переход «на нет» — деградация производится на 1,5 — 2 см выше линии окантовки.
- «Полька» с короткими волосами схожа с «полубоксом».
- Волосы зачесываются назад от лица или же разделяются пробором.
- Стрижку выполняют в пальцах — Вш.



Стрижка «Русская»

Выполнить подготовительные работы.

Волосистую часть головы делят на 2 части:

- а) сагиттальным разделом от КЛР — на лбу до шеи;
- б) дополнительным разделом отделяем НЗЗ (по основанию черепа).

Стрижка выполняется Вт срезом:

Наклон головы вперед, в стороны, назад недопустим!

Первая ведущая на НЗЗ по КЛР короткая, длина ее на середине шеи 1 см, под ушными раковинами — до 3 см. Первая ведущая прямая — горизонтальная линия. К ней приравниваются 2 — 3 пряди.

Вторая ведущая — это ведущая всей стрижки. Стрижется на середине шеи.

Вторая ведущая — прямая горизонтальная линия.

Первые разделы повторяют КЛР, последующие — в области НЗЗ, СЗЗ, ВЗЗ — диагональные.

Разделы на ВБЗ и ФТЗ — подковообразные.

Все волосы головы — тонкими прядками слева и справа от сагиттального раздела — равномерно подтягиваются и подстригаются на середине шеи.

Стрижка почти полностью проводится стоя за спиной клиента.

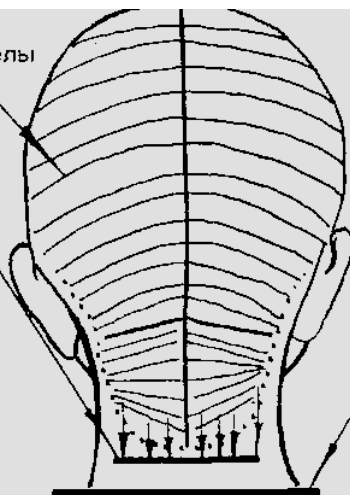
Особая тщательность требуется в области ушных раковин (вычесывать без перетяжек).

По окончании стрижки:

- а) волосы расчесать в естественном спаде (равномерно во все стороны от макушки);
- б) откорректировать Вт срезом переход от прямой линии на шее к удлинению под подбородком.

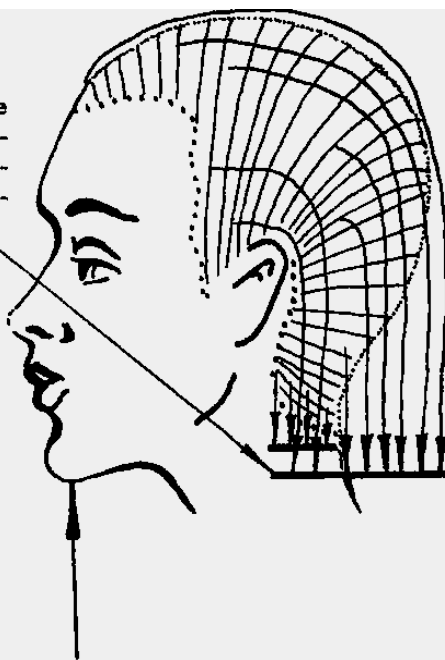
Подковообразные разделы

Первая ведущая. Прямая горизонтальная линия. 1 см — от границы КЛР под сагиттальным разделом

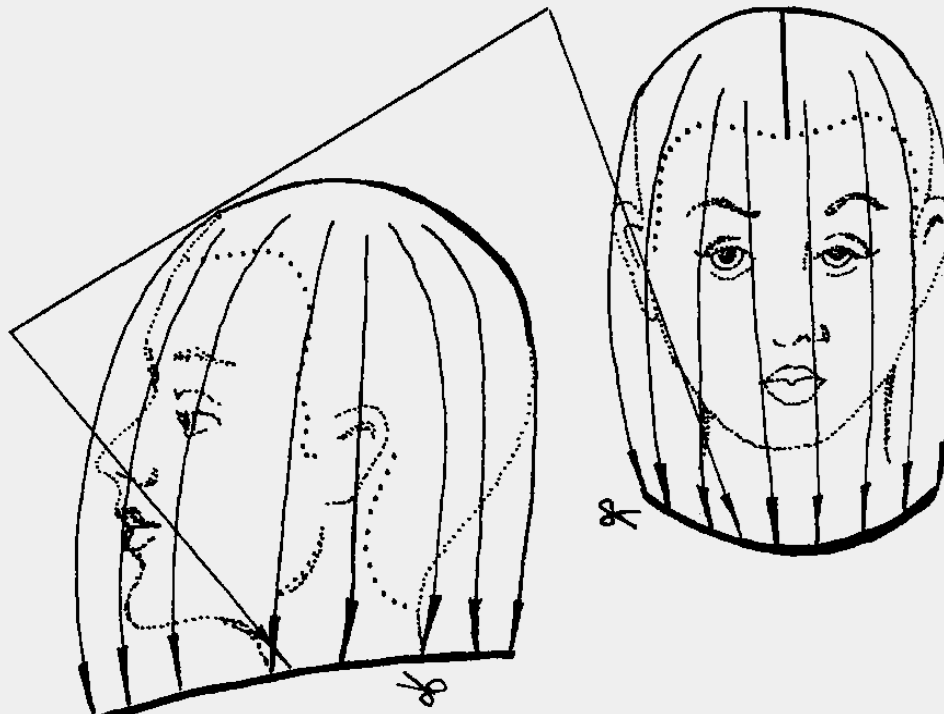


Вторая ведущая ниже первой

Вторая ведущая. На середине дуги. Волосы аккуратно вычесывать слева и справа от раздела и стричь на приравнивание



По окончании стрижки откорректировать плавный переход от коротких на шее к длинным под подбородком



Стрижка «Венгерская»

Выполнить подготовительные работы. Волосистую часть головы разделить на 4 зоны:

- а) сагиттальный раздел;
- б) раздел от уха до уха через ФТЗ.

На первом этапе стрижка выполняется Вн срезом.

Волосы расчесываются и подстригаются в естественном спаде.

Наклон головы недопустим.

Первые 3—5 разделов повторяют краевую линию роста волос, все последующие диагональные.

Стрижка начинается с определения длины и формы височно-лицевой ведущей.

Чуть ниже середины носа, укорачиваясь по дуге к уголку глаза, удлиняясь к скуле, укорачиваясь по прямой к мочке уха.

К ней приравниваются все волосы ФТЗ и ВБЗ.

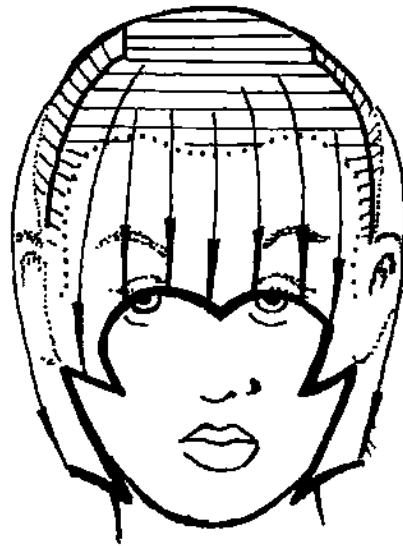
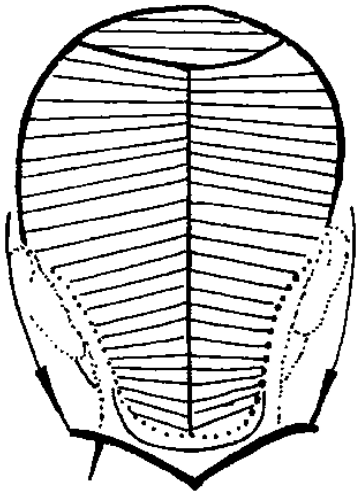
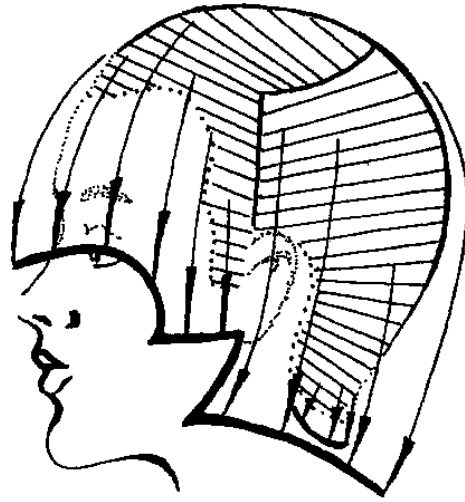
На затылочной зоне:

- а) отделяем тонкую прядь и стрижем ведущую, повторяя лицевую. На середине шеи линия острая, переходящая дугами под ушные раковины;
- б) все волосы выше стригутся к ведущей (разделы диагональные).

По окончании стрижки произвести филирование:

- а) тонкие светлые волосы — нижняя «маленькая» филировка;
- б) темные густые волосы — от основания, для объема. Разделы диагональные.

Лезвие бритвы ставят под $Z 30^\circ$ относительно волоса и плавным движением производят срез, ориентируясь при этом на желаемую форму.



Стрижка «Боб- каре»

Выполнить подготовительные работы.

Волосистую часть головы разделить на 2 части: сагиттальный раздел.

Волосы расчесываются и подстригаются в естественном спаде.

Наклон головы недопустим.

Стрижку начинают с НЗЗ.

Ведущая линия — горизонтальная прямая линия. Может быть на середине шеи, по линии роста волос на шее, на уровне челюсти, на уровне мочек ушей на середине уха.

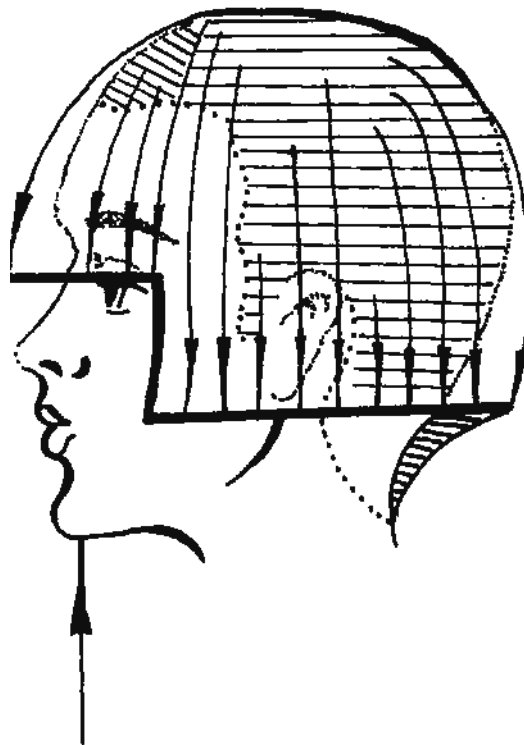
Первая ведущая ввиду множества вариантов может и отсутствовать.

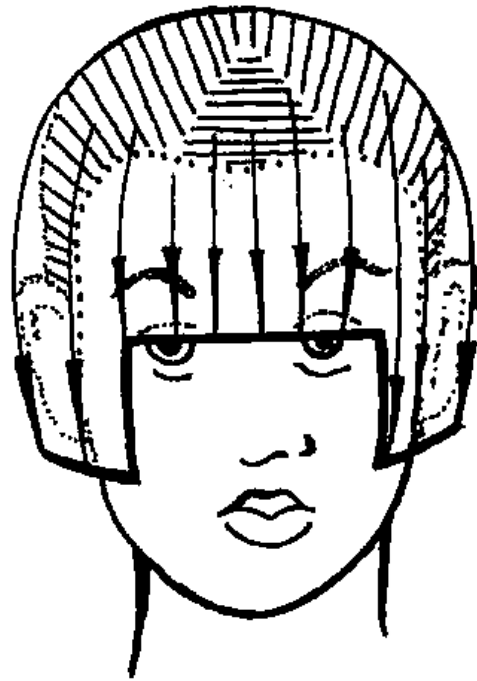
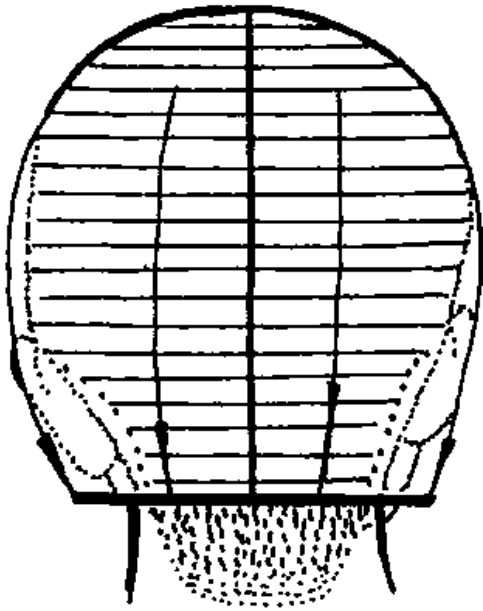
По краевой линии роста на шее стрижем «на нет».

Все волосы выше стрижем диагональными разделами к ведущей на уровне мочки уха. (Прямая линия.)

Волосы над ушной раковиной, ВЗЗ и ФТЗ — стрижем, отделяя горизонтальными разделами, на приравнение к ведущей

Волосы захватывать и натягивать при срезе, не вызывая болевых, ощущений у клиента.





Стрижка «Паж»

Выполнить подготовительные работы.

Волосистую часть головы разделить на четыре зоны

а) сагиттальный раздел (от краевой роста на лбу до шеи);

б) раздел от уха до уха через макушку (данный раздел применяется только в этой стрижке и при окраске волос).

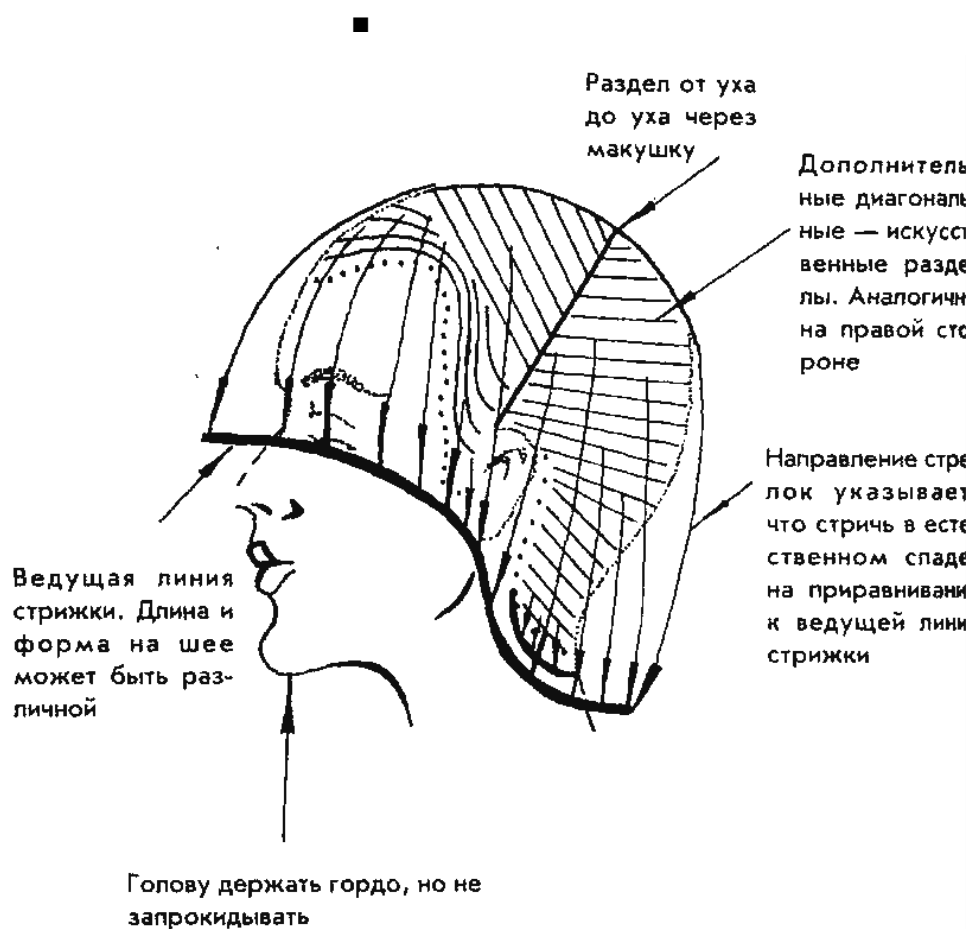
Стрижка выполняется внутренним срезом (Вн):

Волосы расчесываются и подстригаются в естественном спаде.

Наклон головы недопустим (произойдет нарушение линии ведущей).

Первые 3 — 5 разделов повторяют краевую линию роста волос, все последующие диагональные.

Стрижка начинается с определения длины и формы височно-лицевой ведущей: на середине переносицы удлинение к уголку глаза, к мочке уха, на шее овальная линия.



К ведущей приравниваются все волосы ФТЗ и ВБЗ.

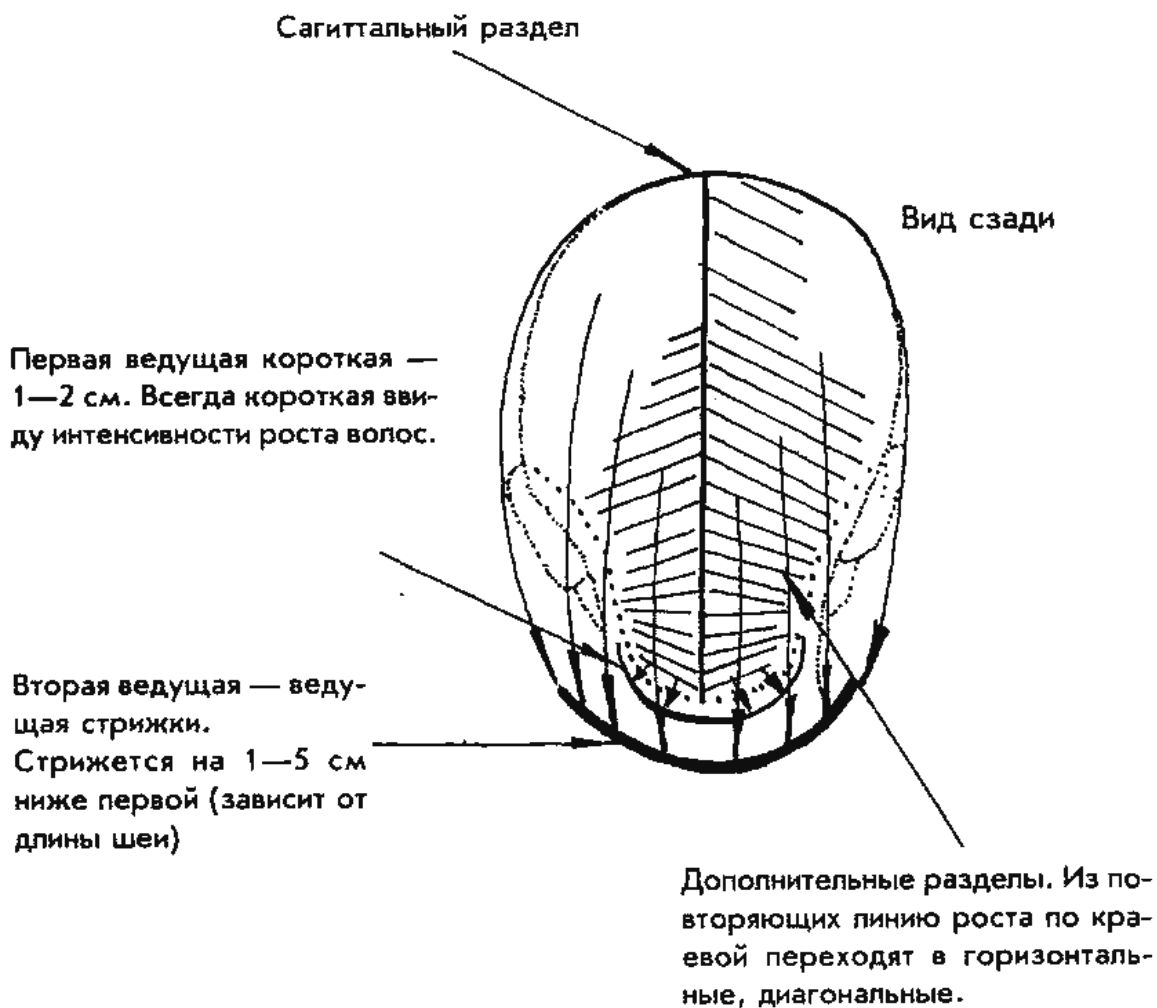
По краевой линии роста на НЗЗ стрижем первую ведущую. Она короткая — 1 — 2 см и может быть овальной или другой формы, эта зависит от длины шеи (первая ведущая для того, чтобы предупредить выпадение этих волос).

Все волосы выше стригут ко второй ведущей, которая будет ниже лицевой (примерно на середине шеи) и плавно впишется в височно-лицевую ведущую (разделы диагональные).

Волосы натягивать без болевых ощущений для клиента.

Тыльная сторона ладони всегда плотно прилегает к голове клиента (Вн срез).





Моделирование стрижек

Стрижка № 1. Стрижка выполняется на волосах средней или короткой длины.

Техника выполнения стрижки (рис. 1). Волосы височных зон отчесывают вниз по направлению их роста. Расческой прижимают волосы к голове и стригут по расческе на удлинение к лицу. Для окантовки волос в нижней затылочной зоне все волосы зачесывают вниз и выполняют срез в форме овала. Линия овала должна соединить линию виска с линией затылка (рис. 1, а). Волосы височной и затылочной зон подразделяют на пряди вертикальными проборами.

Каждую прядь отчесывают от поверхности головы и стригут прямыми ножницами. Линия среза должна проходить вертикально (рис. 1, б). Волосы теменной зоны выделяют горизонтальными проборами, каждую прядь отчесывают перпендикулярно голове и стригут с внешней стороны пальцев, ориентируясь на длину волос височной и затылочной зон. Линию среза волос производят зубчатым срезом (рис. 1.7, в).

На основе стрижки № 3 можно окрасить волосы по следующей технологии. Волосы теменной зоны выделяют дугообразным пробором, который проходит через макушку.

Волосы, располагающиеся ниже пробора на виске и затылке, окрашивают в более тон, а на волосах теменной зоны выполняют мелирование.

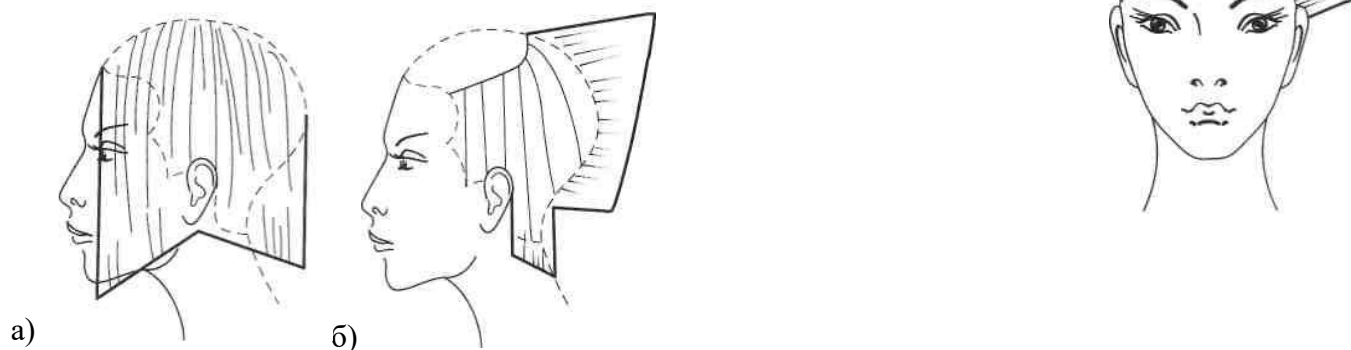


Рис. 1. Женская стрижка

а)о — окантовка височной и затылочной зон; б — стрижка волос затылочной

Стрижка № 2. Стрижка выполняется на коротких волосах зубчатым срезом.

Техника выполнения стрижки (рис. 2). Волосы разделяют двумя проборами. Первый пробор проходит от лобного выступа до середины линии роста волос на шее. Второй пробор проходит от уха до уха через верхнюю точку головы.

В районе пересечения проборов выделяют контрольную прядь. Волосы контрольной пряди отчесывают перпендикулярно голове и скручивают в жгут. На жгуте делают срез на уровне 6... 8 см — это будет контрольная прядь (рис. 2, а). Волосы по всей поверхности разделяют радиальными проборами. Каждую выделенную прядь отчесывают от поверхности головы, слегка оттягивая к контрольной пряди. Зубчатым срезом выполняют срез волос, что позволяет придать прическе легкость и непринужденность (рис. 2, б).

После стрижки выполняют филировку опасной бритвой, что придает прическе пышность и воздушность.

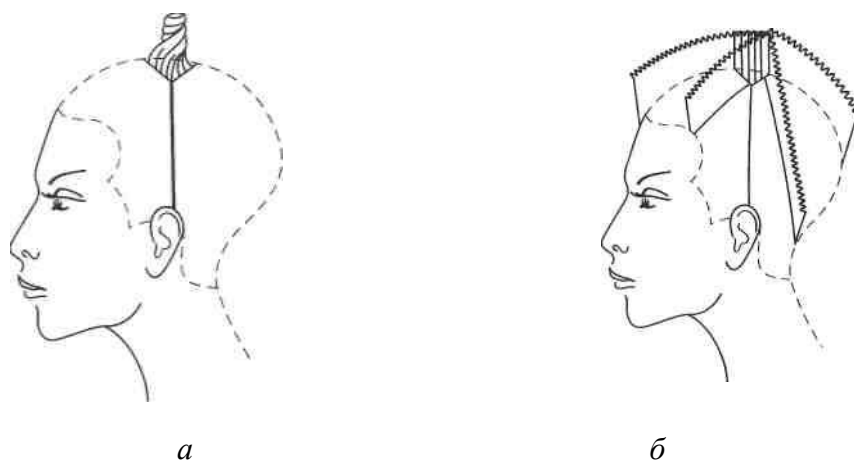


Рис.2

а

б

а) стрижка контрольной пряди

б) стрижка волос с помощью радиальных приборов



Стрижка № 3. Стрижка выполняется на длинных и средних волосах.

Техника выполнения стрижки (рис. 3). Горизонтальными проборами разделяют волосы теменной и височной зон. Первую прядь волос отчесывают по касательной на лицо и стригут с внутренней стороны пальцев, придавая срезу арочную форму. Методом наложения «прядь на прядь» стригут все волосы по форме первой контрольной пряди (рис.3, а). Волосы затылочной зоны подразделяют вертикальными проборами. Каждую выделенную прядь отчесывают по касательной к голове набок и стригут с внутренней стороны пальцев, продолжая линию височно-теменной зоны на затылок с удлинением. После стрижки расчесанные волосы на затылке имеют форму овала (рис. 3, б).

На теменной зоне вертикальными проборами выделяют контрольную прядь, отчесывают ее перпендикулярно голове и стригут с внешней стороны пальцев. Линия среза повторяет форму головы. Затем все волосы теменной зоны отчесывают к контрольной пряди и стригут на ее уровне (рис. 3, в).

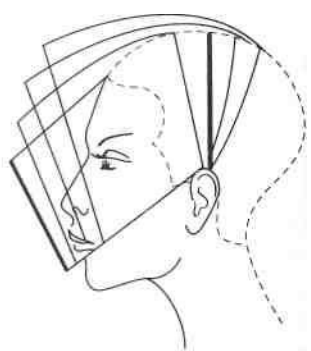
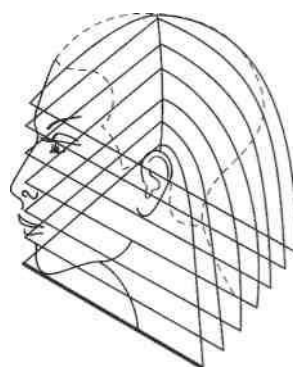


Рис. 3 а



б



зоны;

а) стрижка волос височной и теменной

б) стрижка волос затылочной зоны;

в) стрижка волос теменной зоны

